

AUTÓS GYORSASÁGI HEGYI KUPA II. OSZTÁLY 2016.

Alapkiírás kiegészítés

Az Autós Gyorsasági Hegyi Kupa, továbbiakban, **GYHK II.**, pontgyűjtő rendszerű sorozat formájában kerül kiírásra, mely sorozatnak a rendezvényei:

a 2016 évi Hegyi Bajnokság rendezvényei, 2016. 05.27-29. Orfű, 2016. 07.15-17. Parászasvár.

A rendezvények során a versenyzők elért eredményeik alapján pontokat szereznek, mely alapja az év végi értékelésnek és díjazásnak. A GYHK II. önálló sportszabályait a jelen kiírás tartalmazza, ugyanakkor az itt nem szabályozott kérdésekben az Autós Gyorsasági Országos Bajnokság Alapkiírás 2016. foglaltakat kell betartani. (továbbiakban AGYOB)

A sorozat rendezvényeinél az AGYOB 5.2 pontjában leírt „Hegyi versenyek lebonyolítása” című szabályzat alkalmazandó. A rendezvényekre a rendező - ezen szabályok alapján – versenykiírást készít, melyet az MNASZ Gyorsasági Szakági Bizottsága (továbbiakban AGYB) hagy jóvá. Amennyiben fenti szabálytól eltérő lebonyolítást igényel egy adott rendezvény, az adott verseny versenykiírásában kerül részletesen közlésre.

Az GYHK II. rendezvényeinek edzése és versenyfutamai alatt a versenypályán tartózkodó versenyautóban **csak** az azzal az autóval a versenyre benevezett **egy** versenyző tartózkodhat, az előírt egyéb feltételek megléte esetén. Versenyzőtárs, más versenyző, illetve bármely más személy szállítása tilos. Nem számít más személynek a versenyautó mentése során közreműködő, hivatalos személy.

1. A HEGYI KUPA RENDEZVÉNYEI

Az **GYHK II.** sorozatban a fentiekben felsorolt rendezvények vesznek részt.

Továbbá:

a) az MNASZ AGYB a rendezvény kiírását elfogadta, és

b) a rendezvény hivatalos végeredményét, - mely tartalmazza az adott

rendezvény abszolút és a géposztályok szerinti eredménylistáját, versenyzőnként feltüntetve benne a résztvevők nevét, nevező egyesületének nevét, és a gépjármű típusát, és géposztályát, és az elért összesített időeredményt – 96 órán belül megküldi az MNASZ AGYB részére.

A rendezvények befejezését követően az MNASZ, a hivatalos honlapon közlésezi a bajnokság aktuális állását. *(a feltételként előírt eredménylista megérkezése esetén).*

2. A BAJNOKSÁG RÉSZTVEVŐI

Azon versenyzők, akik MARB vagy szlalom versenyzői igazolvánnyal rendelkeznek és nem kívánnak gyorsasági vagy gyorsasági hegyi licencet váltani, a versenyeken külön, a II. Osztályú hegyi kupában kerülnek értékelésre. Minden gépjárműnek MNASZ MARB technikai kártyával, MNASZ gépkönyvvel, vagy saját ASN-je által (bármely szakágra) kiállított érvényes gépkönyvvel illetve FIA Technical passportal kell rendelkeznie.

A részvétel regisztrációhoz kötött, a nem gyorsasági szakágnál licenccel rendelkező versenyzők részére a versenyigazgató a helyszínen külön szabályszerű és biztonsági eligazítást tart, mely a résztvevőknek kötelező.

2.1 A RÉSZVÉTEL FELTÉTELEI

- Azon versenyzők részére, akik nem kívánnak licencet váltani, de az MNASZ bármely egyéb sorozatában érvényes versenyzési engedéllyel, igazolvánnyal (MARB, Szlalom) rendelkeznek, lehetőség van a versenyeken napi licenc váltására, melynek díja 2500 Ft/nap. Esetükben fontos, hogy valamely más szakágban rendelkezzen nevezői licenccel és az adott nevezői írásbeli nyilatkozat formájában hozzájárulását adja. Ők a bajnokság II. osztályú értékelésében szerepelnek.
Mindenn induló részére szükséges az éves regisztráció megtétele, melynek díja előzetes regisztráció esetén 2000.- Ft (gyorsasági/hegyi licenccel ingyenes) helyszíni regisztrációnál 5000.-Ft (gyorsasági/hegyi licenccel ingyenes). Az előzetes regisztráció az első verseny nevezési zárlatáig tart.

3. A KUPÁBAN ENGEDÉLYEZETT JÁRMŰVEK

3.1 A sorozatban azok a versenyzők kerülnek értékelésre, akik a

rendezvényeken olyan járművekkel vesznek részt, amelyek az érvényes hazai

jogszabályok szerint személygépkocsinak minősülnek, zárt karosszériával rendelkeznek, és megfelelnek a mellékletként kiadott technikai szabályoknak, és az Alapkiírás 2016. –ban felsorolt géposztályok közül valamelyikbe besorolhatóak.

4. A RENDEZVÉNYEK ÉRTÉKELÉSE, ÓVÁS, DÍJAZÁS:

4.1 A rendezvények abszolút eredménylistáján szereplő összesített időeredmény alapján, az MNASZ AGYB elkészíti az egyes rendezvények MNASZ GYHK II.

abszolút és géposztály értékelését.

4.2 A rendezvényenkénti pontozása.

Az értékelt versenyzők mind az abszolút, mind a géposztály értékelésük során, a rendezvényen elért eredményükszerint az alábbi bajnoki pontokat kapják

1. helyezett: 10 pont

5. helyezett: 4 pont

2. helyezett: 8 pont

6. helyezett: 3 pont

3. helyezett: 6 pont

7. helyezett: 2 pont

4. helyezett: 5 pont

8. helyezett: 1 pont

4.3 A rendezvényenkénti díjazás.

A rendezvényeken az MNASZ díjakat nem oszt ki. A rendezvény résztvevőit a rendező köteles díjazni az alábbiak szerint:

- abszolút 1-3 serlegdíjazás

- amennyiben valamely géposztályban leg alább 5 induló van, az 1-3. sorleg díjazásban

5. AZ GYHK II. ÉVES ÉRTÉKELÉSE, VÉGEREDMÉNYE, DÍJAZÁSA:

Az értékelés az abszolút és a géposztályokban szerzett pontok összesítése alapján történik. Az éves értékelésénél valamennyi rendezvény eredménye figyelembe vételre kerül.

5.1 Géposztály értékelés

A legtöbb pontot szerzett versenyző az első, az utána következő a második, és így tovább.

Az első helyezett nyeri az **MNASZ Autós Gyorsasági Hegyi Kupa II. osztály ... géposztály 2016. évi győztese** címet, amennyiben legalább 6 futamon elrajtolt. (Adott rendezvény egy versenynapján két futam kerül megrendezésre.)

5.2 Holtverseny

Akár az abszolút, akár a géposztályok értékelésénél az éves összesítésben azonos pontszámot szerzett versenyzők közül az a jobb helyezett, aki több jobb helyezést (több első, több második és így tovább) ér el. Ha a holtverseny így is fennáll, akkor az érintettek azonos helyezettek.

5.3 A végeredmény közzététele, véglegessé válása

Az MNASZ leg később 2016. november 5-ig közzéteszi hivatalos honlapján a 2016. évi ideiglenes végeredményét.

A közzétételt követő 10 napon belül van a résztvevőknek lehetőségük az eredményekkel kapcsolatosan észrevételt (számszaki, elírási hibák) tenniük, ezt követően az eredmények véglegesek. Az MNASZ az egyes kuparendezvények eredményére vonatkozó óvást nem fogad el.

5.4 A GYHK II. éves díjazása, díjkiosztó

Az éves hivatalos végeredmény alapján az éves **díjak kiosztására** az MNASZ Autós Gyorsasági Bajnokságának éves díjátadó gáláján kerül sor.

6. BIZTONSÁGI ÉS TECHNIKAI ELŐÍRÁSOK

A rendezvényeken csak azok a járművek vehetnek részt, melyek megfelelnek az alábbi mellékletben leírt minimális technikai előírásoknak.

Melléklet:

MNASZ Autós Gyorsasági Hegyi Kupa II. osztály minimális technikai előírásai

A versenyeken részt vehet bármilyen gyártmányú, valaha, vagy jelenleg is sorozatban gyártott, a szabályok szerint átalakított személygépkocsi. A versenyeken semmilyen formában nem indulhatnak, nem vehetnek részt a motorkerékpár motorral szerelt (hajtott) versenyautók.

Turbóval, vagy bármilyen más feltöltővel szerelt motor használata esetén a tényleges hengerűrtartalmat **benzinmotor esetén 1,7-el, wankel motor esetén 1,5-el, és diesel motor esetén 1,0-val kell szorozni**, és az így kapott érték alapján kell az autót a megfelelő csoportba besorolni.

Bukócső:

Új autó építéskor a mindenkor FIA J függelék 253. fejezete szerinti bukócső használata kötelező.

Minimális előírás:

- Főkapu (min. 42 mm-es külső méret, 2,5 mm-es falvastagság).
- Első letámasztás, a főkapuhoz kötve, a tetőkorosító belső pereménél elvezetve, az „A” oszlop mellett a lehető legszorosabban illesztve és talpalva a padlólemezen, (min. 38 mm-es külső méret, 2,5 mm-es falvastagság).
- Hátsó merevítő támasz, **egyenes** csövekkel, a főkapuhoz kötve, talpalás a hátsó padlólemezen, vagy a hátsó futómű bekötési pontjain. (min. 38 mm-es külső méret, 2,5 mm-es falvastagság).
- A fentiekén kívül a bukócső kiegészíthető további elemekkel is, de a csövek külső átmérője és a falvastagság nem lehet kevesebb a hátsó merevítőknél előírt méreteknél.
- A bukócső talpalási pontjainál, a karosszéria padlólemezét meg kell erősíteni. Az erősítés minimum, a padlólemez egyik oldalán, egy 10 x 10 cm-es, legalább 2 mm vastag, hegesztéssel rögzített lemez. A bukócső talpalásánál alkalmazott, ún. ”doboz” erősítésként elfogadott.
- A fentiekén kívül elfogadott minden olyan bukócső, aminek valamilyen gyártó által kiadott eredetigazolás (certifikát) van és azt megfelelően beépítették.

Anyag	Szakító szilárdság	Minimum méretek (mm)	Alkalmazás
Hidegen húzott varratmentes szénacél maximum 3% széntartalommal	350 N /mm ²	42x2,5 (1,75"x0,095") vagy 50x2,0 (2,0"x0,083")	Fő bukócső vagy oldalsó bukócső, konstrukciótól függően
		38x2,5 (1,5"x0,095") vagy 40x2,0 (1,6"x0,083")	Oldalsó fél-bukócső és a biztonsági ketrec egyéb részei (hacsak a fenti cikkelyekben másképp nem szabályzott)

Bukósisak

Minimális előírás, az áll alatt összecsatolható „E” jelű bukósisak, melyet a gépátvételen kötelező bemutatni. Ajánlott a homolog vagy lejárt homolog bukósisak. FHR fejrögzítő használata fokozottan ajánlott.

Ruházat

Homológ vagy lejárt homolog tűzálló overál, cipő viselése kötelező. A Ruházat és a Bukósisak megfelelőségét és állapotát a verseny ideje alatt a Technikai Bizottság jelen lévő tisztviselői fokozottan ellenőrzik.

Üzemanyag tank

A gyárilag beépített, minden esetben elfogadott. Amennyiben az üzemanyagtank nem az eredeti, hanem azt az utastérbe, vagy a csomagtartóba építik be, akkor azt csavaros kötéssel, fixen a padlólemezhez kell rögzíteni. Az utastérben belül elvezetett üzemanyagcső esetében, kizárólag fémhálós biztonsági cső használható, ami egy darabból kell, hogy legyen, vonatkozik ez a visszafolyó ágra, és a túlfolyó csőre is. Kidörzslődést megakadályozó védőburkolattal kell ellátni az üzemanyagcsövet minden olyan ponton, ahol azt átvezetik a karosszéria bármely lemezén. **Az átvezetések használata engedélyezett.** (FIA J 253 59-60 ábra!)

Az utastérben, vagy a csomagtérben elhelyezett üzemanyagtank szellőző, túlfolyó csövét, ki kell vezetni a karosszérián kívülre, a kipufogó rendszertől, lehetőleg a legtávolabbi ponton.

Az **utastérrel egy légtérben** elhelyezett üzemanyagtankot, AC pumpát, üzemanyagszűrőt, minden esetben el kell látni egy szivárgásmentes, tűzálló burkolattal.

Akkumulátor

Amennyiben az eredeti beépítési helyet megtartják, úgy fokozottan ajánlott az eredeti rögzítésen kívül, **egy + rögzítő pánt felszerelése , ami lehet heveder is.** A pozitív pólus szigetelése kötelező!

Az akkumulátor áthelyezése esetén, kettő párhuzamos szigetelt acélpánttal, azt csavaros kötéssel kell rögzíteni (minimum M10-s 8.8-as acél), és burkolattal kell ellátni, a savkifolyás megakadályozása céljából.

Tűzoltó készülék

Az autóban kötelező felszerelés egy min. 4 kg töltetű (Minimális tűzoltó anyag mennyiség: 4,0 kg), érvényes felülvizsgálattal rendelkező kézi tűzoltó készülék. A tűzoltó készüléket könnyen mindkét versenyző által elérhető módon, a navigátor ülése elé, a fenéklemezre kell rögzíteni. Továbbá csak gyorskioldó fémrögzítő („béka zár”) és fémpánt fogadható el (minimum 2 db). Minden tűzoltó készüléket a megfelelő védelemmel ellátva kell felszerelni úgy, hogy azok rögzítése 25G lassulásnak ellenálljon. A készülék hitelesítését, és rögzítését a gépátvételen ellenőrzik.

Minden tűzoltó készüléken az alábbi információkat kell feltüntetni:

- útirtalom
- az oltóanyag típusa
- az oltóanyag mennyisége (súly vagy térfogat)

- a következő ellenőrzés időpontja, mely nem lehet több két évnél a töltés, illetve az utolsó ellenőrzés idejétől számítva.

Vonószem

Elöl, hátul kötelező. Alkalmasnak kell lennie arra, hogy az autót súlyát vontatás céljából elbírja. Ezeket a vonószemeket piros, vagy sárga színre kell festeni.

Karosszéria

A gépkocsi karosszériájának függőleges síkjából semmilyen alkatrész nem lóghat ki, bele értve a kerekeket, és az utólag felszerelt vontatószerkezeteket is.

A kerekek rögzítésére szolgáló töcsavarok hosszát, úgy kell kialakítani, hogy azok ne lóghanak ki a kerekek külső síkjából. Az olyan kocsit, melynek konstrukcióját veszélyesnek ítélik, a verseny vezetősége kizárhatja a versenyből. Ugyanez vonatkozik a verseny folyamán veszélyessé vált kocsira is.

Üvegek

A szélvédő kivételével bármelyik üveg kicserélhető, helyettesíthető poli-carbonát lemezekkel, de azok vastagsága minimum 3mm kell, hogy legyen. A szélvédőnek ragasztott, biztonsági üvegből kell készülnie. Napellenző csík engedélyezett. Az üvegek bevonása biztonsági fóliával ajánlott, de minden esetben meg kell őrizni azok átláthatóságát, nem alkalmazható olyan fólia, ami magakadályozza az autó belső terébe történő belátást. Az átláthatóság biztosítása a poli-carbonát lemezeknél is kötelező! A szabad kilátást zavaró első szélvédő üveggel elrajtolni tilos! (sérült, törött)

Fékek

Kétkörös fékrendszer, melyet egyetlen pedállal működtetnek. A pedálnak normálisan minden kerékre hatnia kell, a fékrendszer csöveinek bármely pontján tapasztalható szivárgás, vagy a fékrendszer egyéb meghibásodása esetén a pedálnak még mindig legalább két kerékre kell hatnia.

Pótkerék

Tilosak.

Pótlólagos rögzítések

Legalább 2-2 db pótlólagos rögzítés alkalmazása esetén(a mellő és hátsó motorház- vagy csomagteret fedőhöz.) az eredeti motorház- és csomagteret fedél-rögzítőket ki kell iktatni, vagy el kell távolítani.

Biztonsági övek

Minimális előírás : Négy pontos lejárt homologizációjú biztonsági öv az alábbiak szerint.

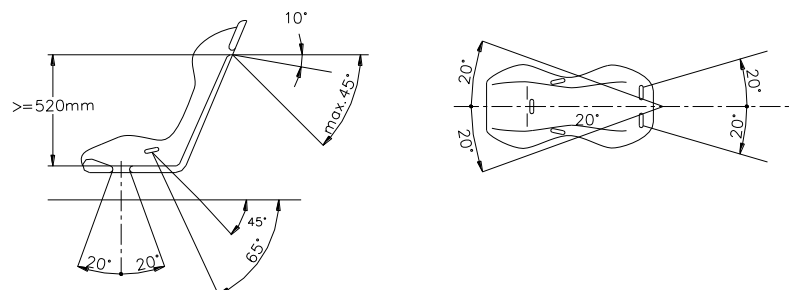
Két vállpánt és egy keresztirányú pánt használata, ahol a rögzítési pontok a karosszérián vannak elhelyezve: kettő a keresztirányú pántok számára, kettő a vállpántok számára.

Ezen túlmenően körgyorsági versenyeken az öveket forgócsatos kioldórendszerrel kell felszerelni.

Felszerelés

Tilos a biztonsági övet az üléshez vagy annak tartójához rögzíteni! A biztonsági öv a gyári rögzítési pontokhoz szerelhető.

A rögzítési pontok ajánlott geometriai elhelyezéseit a 253-61 számú ábra mutatja.



A vállpántoknak hátra és lefelé kell irányulniuk, oly módon, hogy az irány ne zárjon be 45° -nál nagyobb szöget az üléstámlán kialakított öv átvézetési pont felső vízszintes síkjával, azonban ajánlott, hogy ez a szög ne haladja meg a 10° -ot.

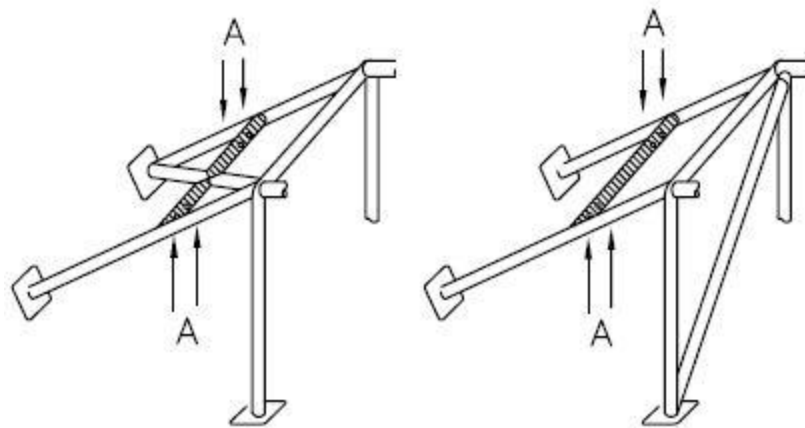
Az ülés középvonalához viszonyított legnagyobb szög 20° lehet akár széttartó, akár összetartó módon.

Amennyiben lehetséges, a gyártó által eredetileg a C oszlopra szerelt rögzítési pontot kell alkalmazni. Olyan rögzítési pontok, amelyek a vízszintes síkkal nagyobb szöget zárnak be, nem készíthetők.

Ebben az esetben a 4 pontos biztonsági övek vállpántjait a hátsó ülés keresztirányú öveinek rögzítési pontjaihoz lehet felszerelni, amelyeket eredetileg a gépjármű gyártója szerelt fel.

Négy pontos biztonsági övek esetén a vállpántokat egymással keresztezve az első ülés középvonalához viszonyítva szimmetrikusan kell felszerelni. Keresztirányú és lábközi pántok nem haladhatnak át az ülés szélein, hanem keresztül kell haladniuk az ülésen annak érdekében, hogy a medence körüli részt a lehető legnagyobb felülettel takarják be és védjék. A keresztirányú öveknek szorosan simulniuk kell a medencecsont és a comb felső része közötti részhez, semmilyen körülmények között nem viselhetők a hasi részen. Ügyelni kell arra, hogy az övek éles szélékhez való súrlódás közben ne sérüljenek meg. Amennyiben a sorozatgyártású rögzítési pontokra a váll- és/vagy lábközi pántok rögzítése nem lehetséges, új rögzítési pontokat kell kialakítani a karosszérián vagy az alvázon; a vállpántok esetében ezeket a hátsó kerekek középvonalához a lehető legközelebb kell elhelyezni.

A vállpántok rögzíthetők a biztonsági bukóketrechez vagy annak egy megerősítő csővéhez hurok (fül, gyűrű) segítségével, rögzíthetők ezen kívül a hátsó övek felső rögzítési pontjaihoz, vagy egy, a bukóketrec hátsó merevítőihez hegesztett keresztirányú erősítő elemhez is (lásd 253-66.sz. ábra).



Ⓐ rögzítő furatok a biztonsági övek számára
mounting holes for harness

253-66

Ebben az esetben a keresztirányú erősítő elem használatának a következő feltételeknek kell megfelelnie:

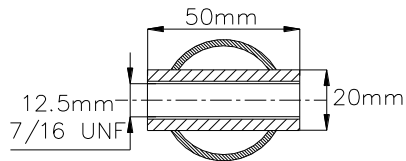
- A keresztirányú erősítő elemnek egy legalább $38 \times 2,5$ mm-es vagy 40×2 mm-es hidegen húzott, varrat

nélküli, minimum 350 N/mm^2 szakítószilárdságú acélcsőnek kell lennie.

- Az erősítő elem elhelyezési magasságának olyannak kell lennie, hogy a vállpántok hátra és lefelé irányuljanak oly módon, hogy az irány 10° és 45° közötti szöget zárjon be az üléstámlán kialakított öv átvézetési pont felső élének vízszintes síkjával, ajánlott azonban, hogy ez a szög 10° legyen.

- A pántok rögzíthetők hurkolással vagy csavarokkal, az utóbbi esetben azonban minden rögzítési ponthoz

közdarabot (ellenlemezt) kell hegeszteni. (A méreteket lásd a 253-67 számú ábrán.)



253-67

Ezeket a közdarabokat az erősítő csőbe kell helyezni és a pántok rögzítéséhez M12 8.8 vagy 7/16 UNF minőségű csavarokat kell használni.

- Minden egyes rögzítési pontnak 1470 daN, lábközi pántok esetén 720 daN nagyságú erőhatásnak kell ellenállnia.

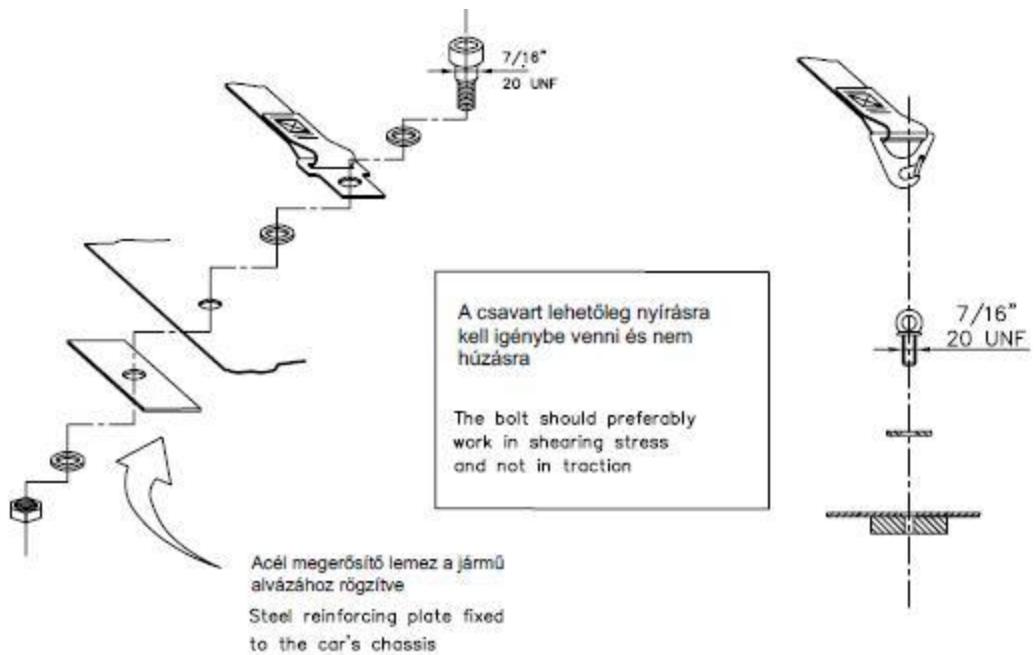
Ha két pántot egy ponton rögzítenek (vállpántok esetében tilos), a figyelembe veendő terhelés egyenlő a két

pántra előírt terhelés összegével.

- Minden újonnan létrehozott rögzítési pont esetén egy legalább 40 cm² területű és legalább 3 mm vastagságú acél erősítő lemezt kell használni.

- Az alvázhoz vagy önhordó karoszériához való rögzítés elvei:

1) Általános rögzítési rendszer: lásd 253-62 sz. ábra.



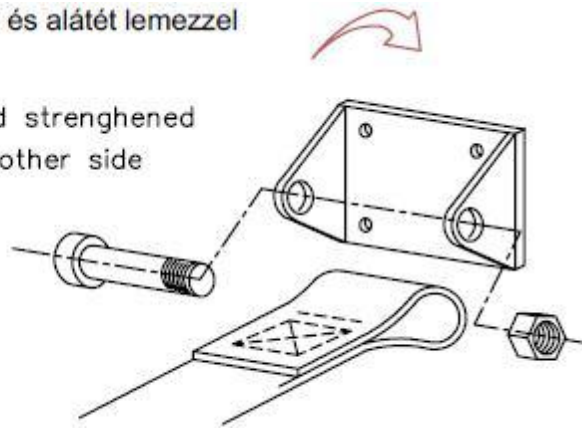
253-62

Vállpánt rögzítési rendszer :lásd 253-63 sz. ábra

|

a lemez a karosszériához rögzítve és alátét lemezzel megerősítve a másik oldalon

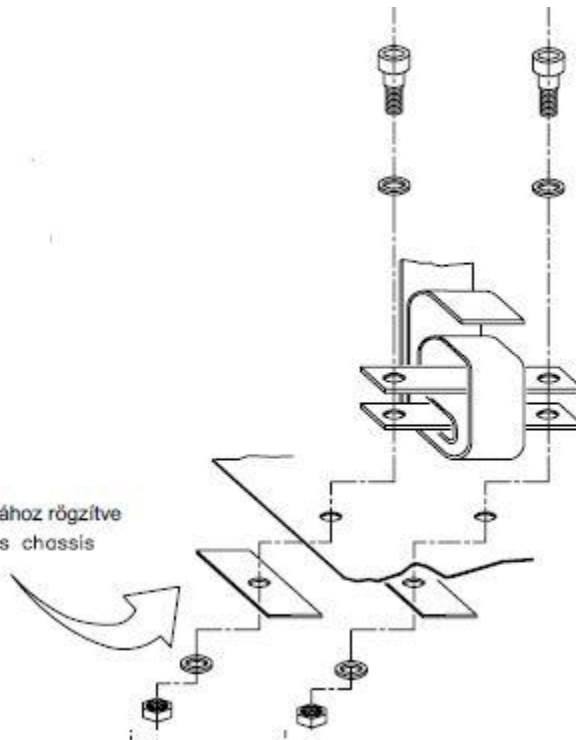
plate fixed to the chassis and strengthened by a reinforced plate on the other side



253-63

3) Lábközti pántok rögzítési rendszere: lásd 253-64 sz. ábra.

megerősítő lemez a jármű karosszériájához rögzítve
reinforcing plate fixed to the car's chassis



253-64

Felhasználás

A biztonsági övet homologizált kialakításban, mindennemű módosítás, vagy alkatrészek eltávolítása nélkül, a gyártói utasításoknak megfelelően kell használni. A biztonsági övek hatékonysága és élettartama közvetlen kapcsolatban áll a felszerelés módjával, a felhasználással és karbantartással. Az öveget minden súlyos ütközés után ki kell cserélni, továbbá, amikor a szövet vegyi anyagok vagy napfény hatására, meggyengül, megkopik, vagy elszakad.

Ugyancsak cserélni kell az öveget, ha a fémrészek vagy tartói meghajlottak, deformáltak, vagy rozsdásak.

Minden olyan övet, amely nem működik tökéletesen, ki kell cserélni..

Kilátás hátrafelé

A hátralátást két külső tükör útján kell megvalósítani (egy jobboldali és egy baloldali). Ezek lehetnek széria kivitelűek. Mindegyik visszapillantó tükörnek legalább 90 cm² tükröződő felülettel kell rendelkeznie.

Belső visszapillantó tükör felszerelhető.

Hálók

Körpályán rendezett események esetében a biztonsági bukóketrecre rögzített hálót kell használni.

Ezeknek a hálóknak a következő jellemzőkkel kell bírniuk:

Minimális pántszélesség: 19 mm.

A nyílások minimális mérete: 25x25 mm.

A nyílások maximális mérete: 60x60 mm.

A hálóknak be kell fedniük az ablak nyílását a kormánykerék közepéig.

Áramtalanító kapcsoló

Az áramtalanító kapcsolónak meg kell szakítani az összes áramkört (az akkumulátor, generátor, vagy dinamó, világítás, indítás, gyújtás, elektromos vezérlés, stb. áramköreit), és a motort is le kell állítania.

Dízel motoroknak amelyeknek nem elektronikusan szabályozott befejezése, az áramtalanító kapcsolót rá kell kapcsolni egy eszközre, amely megszakítja az üzemanyag bevitelt a motorba.

Szikramentes kivitelű, és az autó belsejéből, valamint kívülről egyaránt működtethető kell, hogy legyen.

A megszakító egység külső működtetőjét, zárt autók esetén kötelezően a szélvédő alsó részénél kell elhelyezni.

A működtetőt kék alapon fehér szegélyű, legalább 12 cm-es oldalú háromszögben, piros színű villám jellel kell jelölni.

Ez a külső megszakító rendszer csak zárt autók esetén kötelező.

Alkalmazás: kötelező szerelvény minden olyan autó számára, melyek kör vagy hegyi gyorsasági versenyeken vesznek részt. A felszerelés javasolt a többi eseményen is.

Kormányzár

El kell távolítani.

Belső rész

Az utasteret és a motorteret el kell választani egymástól. Ennek a tűzfalnak szivárgásmentesnek kell lennie.

ÜLÉSEK, RÖGZÍTÉSEIK ÉS ÜLÉSTÁMASZOK

Ülés

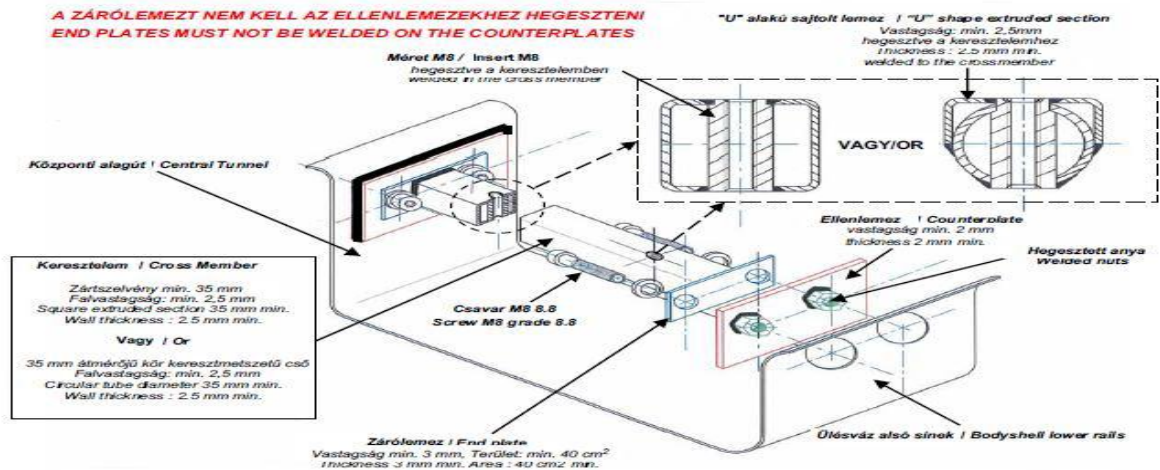
Minimum előírás: Lejárt homologizációjú versenyülés. Rögzítése minimum 4 ponton történjen, minimum M8-as, 8.8 szálkötésű acélcsavarral. Az ülés sín használata engedélyezett, de kizárólag úgy, hogy egy adott ülésen mindkét sín rögzíthető legyen az elmozdulás ellen. Az ülés szabályos rögzítése a géptávtelen kiemelten kerül ellenőrzésre. Ha az eredeti ülésrögzítő vagy -tartóelemeket megváltoztatják, az új alkatrészeknek vagy az ülésgyártó által jóváhagyott termékeknek kell lenni, vagy meg kell felelni a felsorolt előírásoknak.

1, Rögzítési pontok az ülés tartóelemeinek rögzítéséhez.

Az ülés tartókat rögzíteni kell valamely módon a következők közül:

- a széria rögzítések használata az ülés tartóelemeinek rögzítéséhez
- rögzítési pontok a 253-65B számú rajz alapján kialakítva

A tartóelemeket a karosszériához/alvázhhoz ülésenként legalább 4 ponton kell rögzíteni min. 8 mm átmérőjű csavarokkal.



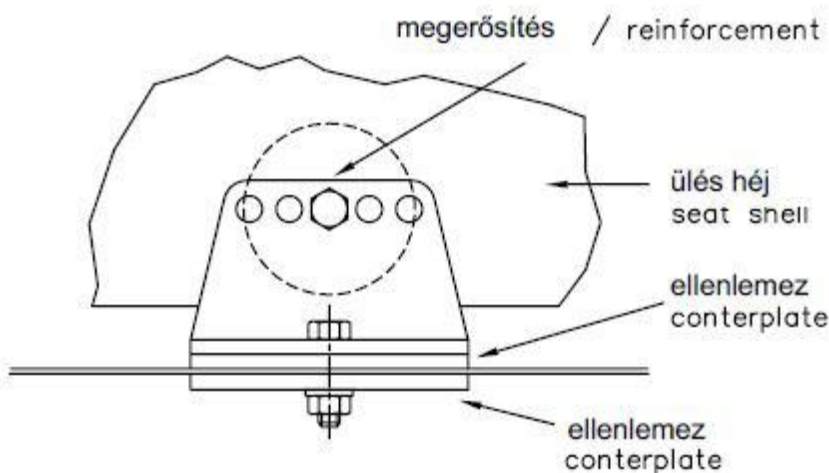
253-65B

Szerelési útmutatás:

- 1 - Lyukat fúrnak (nagyobb, mint az anyacsavar külső átmérője) a karosszéria alsó sínére és a középső falára.
- 2 - Az anyák az ellendarabhoz (lemezhez) hegeszthetők akkor, ha azok a karosszéria alsó sínére és a középső falára kerülnek.
- 3 - A 2 menetes anyát a kereszttartóra hegeszteni csak akkor lehet, ha az anya teljesen körbe hegeszthető.
- 4 - Az odahegesztett anyákba kell rögzíteni a szerkezetet 4db M8-as 8.8-as csavarral.

2, Az ülés tartóelemeit közvetlenül a karosszériára kell rögzíteni.

A tartóelemeket a karosszériához/ülésvázhoz ülésenként legalább 4 ponton kell rögzíteni, minimum 8 milliméter átmérőjű csavarok és ellentartó lemezek felhasználásával, a 253-65 ábrának megfelelően. A minimális érintkezési felület nagysága a tartóelem, a karosszéria/ülésváz és az ellentartó lemez között szerelési pontonként 40 cm².



253-65

3, Amennyiben gyorskioldó rendszereket használnak, azoknak ellen kell állni 18000 N nagyságú, függőleges és vízszintes irányú, de nem egyszerre alkalmazott erőhatásnak. Ha az ülés beállítása céljából síneket alkalmaznak, azoknak a homologizált autókhoz eredetileg gyártottnak, vagy az üléshez szállított síneknek kell lenniük.

4, Az üléseket a tartóelemekhez 4 darab szerelési ponton kell rögzíteni, melyek közül 2 darab az ülés elején, 2 darab az ülés hátsó részén helyezkedik el. A rögzítéseket minimum 8 mm átmérőjű csavarokkal, valamint az ülések anyagába integrált erősítő elemek felhasználásával kell megvalósítani. Minden egyes rögzítési pontnak ellen kell állnia 15000 N, bármilyen irányú erőhatásnak.

5, A tartóelemek és ellenlemezek minimális vastagsága acél esetében 3 mm, könnyűfémötvözeteknél 5 mm. Az egyes tartóelemek hossz mérete nem lehet kevesebb, mint 6 cm.

6, Ha a homologizált ülésen párna van, annak vastagsága maximum 50 mm lehet.

Az FIA 8855/1999 szabványnak megfelelő ülések használati ideje 5 év a gyártási címkén feltüntetett dátumtól számítva.

A gyártó ezt további két évvel külön címkével hosszabbíthatja meg.

Az FIA 8862/2009 szabványnak megfelelő ülések használati ideje 10 év a gyártás évétől számítva.

Motor

Feltöltött motorok esetén szűkítőt kell alkalmazni melyen a motor által beszívott levegőmennyiségnek át kell áramolnia. A szűkítő maximális belső átmérője 45mm melyet a szűkítő belsejében legalább 5mm hosszon mérhetőnek kell lennie.